

PAUTRÄSK VINDKRAFTPARK

Inbjudan till samråd

Pauträsk, Holken den 30 mars kl 18.30





INBJUDAN TILL SAMRÅDSMÖTE

Samrådsmöte i **Pauträsk, Holken den 30 mars kl 18.30**. Vi bjuder på fika. Varmt välkomna!

Denna inbjudan har skickats ut till ägare av fastigheter inom 1 km från de föreslagna verksamhetsområdena, och bebyggda fastigheter inom ca 3 km. Inbjudan till samråd sker även genom annons. Vi önskar att ni tar tillfället i akt och lämnar era synpunkter, så att vi har ett bra underlag innan vi slutligt tar ställning till projektets utformning och framställer tillståndsansökan med tillhörande miljökonsekvensbeskrivningen. Använd gärna kartan och formuläret för att föra fram sådan information som ni tycker att vi bör känna till. Vi önskar ha era synpunkter **senast den 15 april 2011**.

SYFTET MED DETTA SAMRÅD ÄR ATT:

- Informera om planerna till berörda.
- Samla in synpunkter och ytterligare kunskaper inför det fortsatta planerings- och utredningsarbetet.
- Möjligheter för närboende och andra berörda att skapa sig en egen uppfattning om vindkraftverkens påverkan på landskapsbild, närmiljö, buller etc.
- Klarläggande av utbildnings- och arbetskraftsbehovet för både anläggning och drift, samt möjlighet att klarlägga vilka resurser i övrigt som kan tas tillvara i bygden.
- Redovisa förväntade konsekvenser av vindkraftparken.

BAKGRUND TILL SAMRÅD

Hemberget Energi AB bildades våren 2008 av Joakim Risberg tillsammans med tre kompanjoner. Hösten 2009 blev Kraftö AB och Ownpower Projects AB delägare i Hemberget Energi AB. Bolaget leds av vd Joakim Risberg och har sitt säte i Risträsk, Vilhelmina kommun. Hemberget Energi AB planerar att söka tillstånd enligt 9 kap miljöbalken samt upprätta en miljökonsekvensbeskrivning enligt 6 kap miljöbalken för en vindkraftpark med i storleksordningen ca 200 vindkraftverk. Vindkraftparken totala effekt beräknas bli ungefär

FOTOMONTAGE FRÅN PAUTRÄSK – RIKTNING SYD MOT RESLIDEN





FOTOMONTAGE FRÅN RISTRÄSK – RIKTNING ÖSTER MOT GARDISJÖLIDEN

550 MW och kan producera 1500 miljoner kWh/år som motsvarar eluppvärmning av 55 000 villor eller hushållsel till 250 000 villor.

VINDKRAFT

Vindkraft är en ren och förnybar energikälla som kan producera elenergi utan utsläpp till omgivningen. Ett modernt vindkraftverk har efter 6-8 månaders drift, i ett bra vindläge, producerat lika mycket energi som det går åt för dess tillverkning. Vindkraftverk kan dock lokalt medföra olägenheter i form av buller, skuggor och reflexer, förändrad landskapsbild samt störningar på andra verksamheter.

BYGDEN

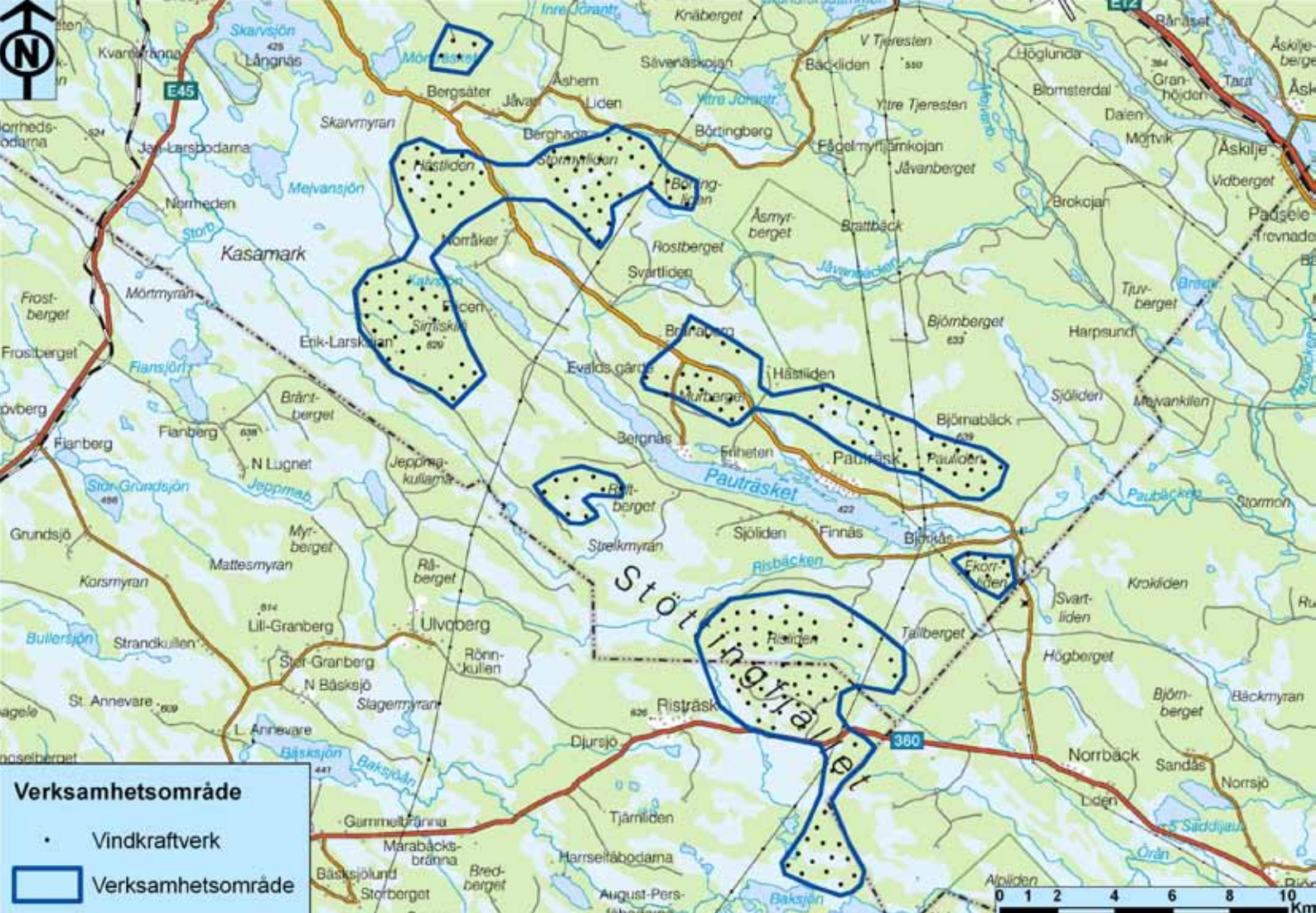
Pauträsk vindkraftpark kommer att ge en positiv bild av Storumans och Vilhelmina kommun, och kommer att vara ett föredöme i satsningen på förnybara energikällor i Sverige. Pauträsk Vindkraftpark skapar arbetstillfällen i området. Kommuninnevanorna, lokala företag, kommuner och markägare kommer även ges möjlighet till ägande av vindkraftverk och på så vis blir den lokala nyttan påtaglig. Byapeng kommer att genereras från vindkraftparken för gemensamma ändamål i bygden.

NUVARANDE FÖRHÅLLANDEN

Bebyggelsen är gles i anslutning till verksamhetsområdet och koncentreras främst till Risträsk i Vilhelmina kommun och Pauträsk i Storumans kommun.

Landskapet är omväxlande och höglänt med bergstoppar på över 700 meter, med dalgångar och stora myrkomplex. Vegetationen består främst av granskog med inslag av björk medan fält- och bottenskikt domineras av ris, örter och gräs samt olika mossor. Det sker ett aktivt skogsbruk i området och rennäringen har bruksrätt över hela verksamhetsområdet. Friluftslivet i området består i huvudsak av jakt, fiske, bärplockning och skoterkörning.





KARTA PAUTRÄSK VINDKRAFTPARK – FÖRSLAG TILL UTFORMNING AV PARKEN

PAUTRÄSK VINDKRAFTPARK

Den nationella vindkarteringen visar att vindens teoretiska energiinnehåll i verksamhetsområdet är mycket goda, vilket har bekräftats av utförda mätningar. Området har också ett utbyggt vägnät samt möjlighet till elnätanslutning. Förutom goda vindförhållanden är god infrastruktur samt tillgång till elnätanslutning med ledig kapacitet, tre viktiga faktorer för att vindkraftprojekt ska vara lönsamma. Området är också delvis utpekad som riksintresse för vindbruk samt utpekad som lämpligt för vindbruk i Storumans kommun och Vilhelminas kommuns översiktsplaner för vindkraft. Detta sammantaget innebär att området är lämpligt för etablering av en vindkraftpark.

Pauträsk Vindpark består av ett antal större och mindre områden lämpliga för etablering av vindkraft. De 6 verksamhetsområdena som Hemberget Energi AB avser att fortsätta utreda och projektera för vindkraft, utgör totalt ca 104 km². Vindkraftparken omfattar ca 200 vindkraftverk med en effekt på 2-4 MW vardera. Vindkraftverkens totalhöjd blir sannolikt 175-200 meter.

Området har goda vägenslutningsmöjligheter och vägarna i området är anpassade för tunga transporter men behöver i vissa fall förstärkas. Befintligt vägnät kommer till största delen användas men en del nya vägdragningar kommer att krävas för att frakta dit vindkraftverk i delar och lyftkranar för resningen. För att koppla ihop varje enskilt verk kommer ett internt elnät att i huvudsak anläggas i vägarna mellan vindkraftverken. Under byggtiden kommer vissa störningar att förekomma, främst till följd av transporter. Efter vindkraftverkens livstid (25-30 år) nedmonteras vindkraftverken och fundament, kranplatser och uppställningsytor efterbehandlas.

Har ni frågor kan ni kontakta Joakim Risberg
Tfn: 070-68 64 868
E-post: joakim.risberg@ownpower.se
Hemberget Energi AB, org nr 556757-9346
www.hembergetenergi.se